

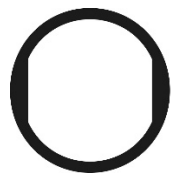
# Opéra national de Nancy ◦ Lorraine

## Alto 1 (1 poste) : 25 juin 2026

### TABLE DES MATIÈRES :

<b>1. RÈGLEMENT DU CONCOURS DE RECRUTEMENT DU CHŒUR</b>	<b>p 3</b>
<b>2. DÉROULÉ DU CONCOURS DE RECRUTEMENT DU CHŒUR</b>	<b>p 6</b>
<b>3. LIVRET DE PARTITIONS</b>	
G. Rossini	« Grande vocalise » p 7
G. Verdi, <i>Otello</i> , acte I	« Fuoco di gioia! » p 8
R. Wagner, <i>Lohengrin</i> , acte I	de « wie faßt aus selig süßes Grauen » jusqu'à « Wunder trug ans Land! » p 28
R. Wagner, <i>Lohengrin</i> , acte I	de « Ertöne, Siegesweise » jusqu'à la fin du premier acte p 30





# Opéra national de Nancy ◦ Lorraine

## RÈGLEMENT DU CONCOURS DE RECRUTEMENT DU CHOEUR ALTO 1 (1 poste)

Lieu du concours : Opéra national de Nancy-Lorraine, 1 rue Sainte Catherine - 54000 NANCY

Date du concours : Jeudi 25 juin 2026

Poste à pourvoir : Alto 1 (1 poste)

Prise de fonction : 31 août 2026

### 1. DÉPÔT DES CANDIDATURES - INSCRIPTION AU CONCOURS

Les artistes souhaitant se présenter au concours devront s'inscrire sur MUVAC.

La date limite d'inscription est fixée au **11 juin 2026**. Pour tout renseignement complémentaire, vous pouvez contacter Louise Commenville, régisseuse des chœurs ( [louise.commenville@opera-nancy.fr](mailto:louise.commenville@opera-nancy.fr) ).

### 2. CONDITIONS GÉNÉRALES D'ADMISSION AU CONCOURS

Tout candidat ou candidate doit satisfaire aux conditions générales suivantes :

- jouir de ses droits civiques ;
- les mentions notées au bulletin n° 2 du casier judiciaire ne doivent pas être incompatibles avec l'exercice des fonctions ;
- être âgé de plus de 18 ans ;
- l'artiste admis au concours doit faire état des conditions d'aptitude physiques requises pour l'exercice de la fonction ;
- pour les candidat.e.s non-ressortissant.e.s d'un des États de l'Union européenne, le contrat de travail ne prendra effet qu'à l'issue de la réalisation des formalités légales liées à l'embauche d'un étranger. Ils.elles sont invité.e.s à vérifier qu'ils disposent d'un titre de séjour et d'une autorisation de travail valide en France, conformément à la réglementation en vigueur.

### 3. COMPOSITION DU JURY ET MODALITÉS D'ORGANISATION DU CONCOURS

Le jury de concours est composé :

- Du directeur général et artistique, président du jury,
- De la directrice musicale, présence souhaitable mais non obligatoire ; son absence n'a pas de conséquence sur le déroulement du concours. Toutefois, elle sera présidente du jury en cas d'absence du directeur général,
- De la cheffe de chœur,
- De la directrice des forces artistiques,
- Une personnalité du monde musical et lyrique choisie par le directeur général après consultation de la cheffe de chœur,
- D'un représentant titulaire du personnel élu et un suppléant tiré au sort, sans droit de vote avec la fonction d'observateur du bon déroulement du concours. Leur tirage au sort se fera en premier.
- De deux artistes du chœur titulaires et deux artistes du chœur suppléants, ayant plus d'un an d'ancienneté, tirés au sort dans chacun des pupitres :
  - 2 soprani + 2 suppléantes
  - 2 alti + 2 suppléantes
  - 2 ténors + 2 suppléants
  - 2 basses/baryton + 2 suppléants.

Le premier artiste tiré au sort dans le pupitre concerné par le concours aura le droit de vote mais ne participera pas à l'épreuve en double-quatuor. Il sera toutefois invité au raccord préalable. Tous les artistes membres du jury auront le droit de vote et participeront à l'épreuve en chœur, et le cas échéant, les suppléants remplaçant les titulaires.

Le président du conseil d'administration ou son représentant peut assister au jury sans droit de vote.

Les membres du jury sont désignés par arrêté du président de l'Opéra national de Nancy-Lorraine. Le secrétariat du jury est assuré par la direction des ressources humaines de l'Opéra national de Nancy-Lorraine. Le concours d'admission, sauf les délibérations du jury, est public.

Le jury de concours se réunit à la date prévue, même en cas d'absence d'un ou de plusieurs membres du jury. Le jury organise ses délibérations. Le vote se fait à bulletin secret. Dans le vote, la voix du directeur général et artistique de l'Opéra est prépondérante en cas de partage des voix.

Un procès-verbal est établi.

#### **4. CARACTERISTIQUES GÉNÉRALES DU POSTE OUVERT AU CONCOURS**

Le poste ouvert au concours est un emploi principal. Les activités annexes sont autorisées : solistes, enseignement, enregistrement sous condition qu'elles ne nuisent pas à l'activité et à l'organisation du travail de chœur.

Les artistes du chœur sont toutefois, comme tous les agents publics, soumis à la réglementation sur les cumuls d'emplois et de rémunérations fixée par le décret-loi n°2016-483 du 21 avril 2016.

#### **5. CONDITIONS D'ENGAGEMENT**

Les artistes du chœur recrutés par l'Opéra national de Nancy-Lorraine relèvent des dispositions législatives et réglementaires applicables aux agents contractuels de la fonction publique territoriale et du règlement du service des forces artistiques de l'Opéra national de Nancy-Lorraine.

A la suite de l'audition, le jury décide de l'engagement des candidats dans la limite des postes disponibles au tableau des effectifs.

Le premier contrat, considéré comme la période de stage, est conclu pour une durée initiale d'un an, avec une période d'essai de deux mois. Après décision du Directeur général, le contrat pourra être renouvelé pour une durée de 2 ans dans la limite d'une durée totale de 6 ans, conformément à la loi n° 2005-843 du 26 juillet 2005. A l'issue de ces 6 années, l'artiste pourra prétendre à un passage en CDI.

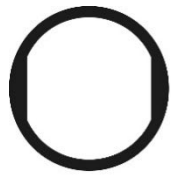
Les artistes du chœur bénéficient des congés annuels des agents de l'Opéra national de Nancy-Lorraine.

La rémunération brute mensuelle au 1<sup>er</sup> échelon pour un artiste du chœur s'élève à :

**2.008,49 €** (valeur du point au 1<sup>er</sup> juillet 2023), auquel se rajoute l'indemnité de résidence de 20,08€

Une prime de vacances et le cas échéant une prime d'aide à l'enfance sont versées en juin de chaque année.

L'ancienneté des artistes du chœur ayant une expérience professionnelle antérieure dans d'autres maisons d'opéra est prise en compte lors de leur recrutement.



# Opéra national de Nancy ◦ Lorraine

## DÉROULÉ DU CONCOURS DE RECRUTEMENT DU CHŒUR ALTO 1 (1 poste)

### 1. RÉPÉTITION AVEC PIANO

Chaque candidat.e bénéficie d'un créneau de répétition avec un pianiste le matin du concours, sur inscription auprès de la régisseuse du Chœur.

### 2. ÉPREUVES

Les épreuves de l'audition comportent 3 tours. Le jury se réserve la possibilité d'écouter chaque tour.

Chaque candidat.e devra préparer **3 airs au choix** à présenter **par cœur** le jour du concours :

- Un air d'opéra en français
- Un air d'opéra de Mozart ou de Haendel
- Un autre air d'opéra libre

Chaque candidat.e devra préparer **les 3 extraits de chœur imposés et fournis dans le livret de partitions** du concours (**le par cœur n'est pas obligatoire**).

### 3. DÉROULÉ DU CONCOURS

#### 1<sup>er</sup> tour :

- Un air d'opéra, au choix du candidat parmi ses trois airs.

#### 2<sup>e</sup> tour :

- Un deuxième air d'opéra, au choix du jury parmi les deux airs restants ;
- Les trois extraits de chœur imposés, chantés en solo, avec accompagnement du piano ;
- Le grand arpège « Rossini »

#### 3<sup>e</sup> tour :

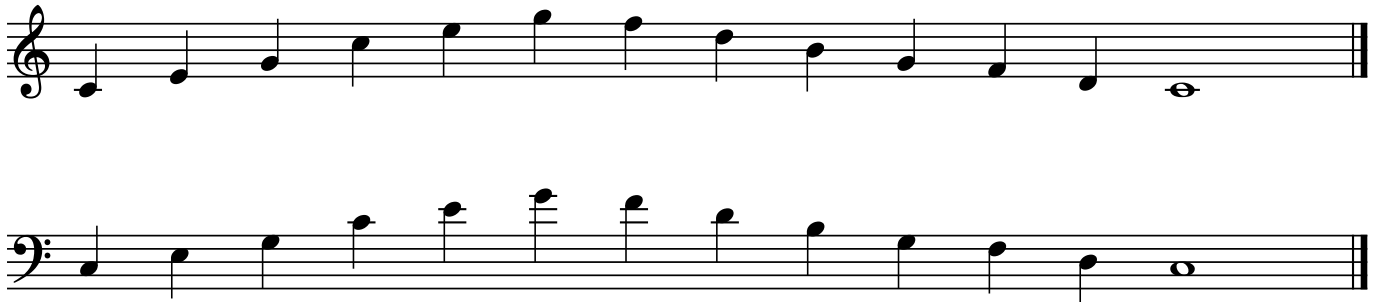
- Le troisième et dernier air d'opéra restant ;
- A nouveau un extrait de chœur, choisi parmi les trois imposés, chanté avec les artistes permanents du Chœur de l'Opéra national de Nancy-Lorraine, sous la direction de la cheffe de chœur.
- Un entretien avec le jury en français (un entretien en anglais est possible ; l'engagement du ou de la candidat.e sera conditionné à son apprentissage du français durant sa période d'essai).

# Grande vocalise

En une seule respiration

G. Rossini

Exemples donnés en Do majeur ; à transposer en fonction de votre tessiture et selon les indications du jury.  
Le jury peut demander de répéter chaque vocalise plusieurs fois : *legato* puis *staccato*, *forte* puis *piano*.



ALLEGRO ♩=120

(Il fuoco divampa. I tavernieri illuminano a festa il pergolato)

316

*f pp p*

319

*f pp p*

321

*pp p ppp*

Soprani

*ff*

Contralti

*ff* [*>*]

Tenori I!

*ff* [*>*]

Tenori II!

*ff* [*Solo*] [*>*]

Bassi

*ff* [*Solo*]

X

*ff*

324

*ff*

..... l'i-la-re vampa fu-ga la notte,  
 ..... l'i-la-re vampa fu-ga la notte,  
 ..... l'i-la-re vampa, l'i-la-re  
 ..... l'i-la-re vampa, l'i-la-re

326

*ff* fu-ga la notte col suo splen.dor, *trunca*  
 [*ff*] fu-ga la notte col suo splen.dor, [*trunca*]  
 [*ff*] vampa fu-ga la notte col suo splen.dor, [*trunca*]  
 [*ff*] vampa fu-ga la notte col suo splen.dor, [*trunca*]  
 [*ff*] fu-ga la notte col suo splen.dor, *trunca*

328

pp  
guiz.za,

soli! Bassi  
[pp] sfavil - la,

330

[pp] sfavil - la,  
sfavil - la, crepi.ta, avvam.pa,  
guiz.za, crepi.ta, avvam.pa,  
crepi.ta, avvam.pa,  
sfavil - la,

332

cresc.

*f* >

av - vam - pa,

crepita,

sfavil - la,

sfavil - la,

[*f* > *p*]

*pp*

guiz - za, av [*f* > *p*]

vam -

334

*f* *pp*

*p*

guizza.sfa.vil - la, cre.pita.av - vam - pa

*p*

guizza,sfa.vil - la, cre.pita.av - vam - pa

*p*

guiz - za, sfa - - vil - la,

*p*

guiz - za, sfa - - vil - la,

*f* > *p* [*pp*]

- pa, av [*f* > *p*]

vam -

336

*p*

*f* *pp*

*mf*  
ful - gido incen - dio che invade il cor,  
*mf*  
ful - gido incen - dio che invade il cor,  
*[mf]*  
sfa - - vil - - la, av - - vampa  
*[mf]*  
sfa - - vil - - la, av - - vampa  
- pa ..... ful - gido incen - - -

338

*p*  
*7 [p]*

che in - - va - - de il cor.  
che in - - va - - de il cor.  
che in - - va - - de il cor.  
che in - - va - - de il cor.  
- dio che in - - va - - de il cor.

340

4 Soprani I! *dolcissimo*  
*pp* Dal rag-gio attrat - ti va - - ghi sem-bian - ti

4 Contralti *dolcissimo*  
*pp* Dal rag-gio attrat - ti va - - ghi sem-bian - ti

8

342 *p dolcissimo*

4 Tenori I! *dolcissimo*  
*[pp]* mo - - vo-no in-tor - no mu - tan-do stuol,

4 Tenori II! *dolcissimo*  
*[pp]* mo - - vo-no in-tor - no mu - tan-do stuol,

8

344 *[P] dolcissimo*

Leggero

*pppp*  
4 Soprani I!

e son fan-ciul - le dai lie - ti can - ti,

[*Leggero*]  
[*pppp*] e son fan - ciul - le dai lie - ti

346

[*p*] *leggero*

*p*

e son far - fal - le dal - l'i - gneo vol.

can - ti, e son far - fal - le dal - l'i - gneo

348

*p*

vol. *Tutti* *pp.*

*Tutti pp* Ar - de la pal - ma

*Tutti pp* Ar - de la pal - ma col si - co -

Ar - - - - de la pal - - - -

350 *pp*

*Tutti Cant.*

Ar - de la pal - ma....col si - co -

*Tutti [Cant.]*

Ar - de la pal - ma....col si - co -

col si - co - mo - ro, can - ta la spo - sa.....

- mo - ro, can - ta la spo - sa col suo fe -

ma..... col..... si - co - mo -

352 *trium*

- mo - ro,  
- mo - ro,  
..... col suo fe - del, sul - l'au - rea fiam - ma,  
- del, sul - l'au - rea fiam - ma, sul lie - to  
- ro..... can - ta la spo -

354

can - ta la spo - sa col suo fe -  
can - ta la spo - sa col suo fe -  
sul lie - to co - ro sof - fia l'ar - den - te spi ro del  
co - ro sof - fia l'ar - den - te spi - ro del  
- sa ..... col..... suo..... fe -

356

-del, sul - l'au - rea fiam - ma, sul lie - to  
 -del, sul - l'au - rea fiam - ma,  
 ciel, sul - l'au - rea fiam - ma, sul lie - to  
 ciel, sul - l'au - rea fiam - ma, sul lie - to  
 -del, sul - l'au - rea fiam - ma, sul lie - to

358

co - ro sof - fia l'ar - den - te spi - ro del  
 sul lie - to co - ro sof - fia l'ar - den - te spi - ro del  
 co - ro sof - fia l'ar - den - te spi - ro del  
 co - ro sof - fia l'ar - den - te spi - ro del  
 co - ro sof - fia l'ar - den - te spi - ro del [uniti]

360

ciel, sul - l'aurea fiam - ma, ... sul si - co -  
 ciel, sul - l'aurea fiam - ma, ... sul si - co -  
 ciel, sul - l'aurea fiam - ma, ... sul si - co -  
 ciel, sul - l'aurea fiam - ma, sul si - co -  
 ciel, ar. de la pal - ma col si - co - mo - ro, can - ta la spo - sa col suo fe -  
 - mo - ro sof - fia l'ar - den - te spi - ro del  
 - mo - ro sof - fia l'ar - den - te spi - ro del  
 - mo - ro sof - fia l'ar - den - te spi - ro del  
 - mo - ro sof - fia l'ar - den - te spi - ro del  
 - mo - ro sof - fia l'ar - den - te spi - ro del  
 - del, sul l'aurea fiam - ma, sul lie - to co - ro sof - fia l'ar - den - te spi - ro del

362 *mf* *cresc.*  
 364

ciel. Fuo.co di gio - ia ra - pi - do

ciel. Fuo.co di gio - ia ra - pi - do

ciel. Fuo.co di gio - ia..... ra - pi - do bril - la!.....

ciel. Fuo.co di gio - ia..... ra - pi - do bril - la!.....

AA ciel.

366

bril - la!..... ra - pi.do pas - sa fuo.co d'a\_

bril - la!..... ra - pi.do pas - sa fuo.co d'a\_

..... ra - pi.do pas - sa fuo.co d'a - mor, ra - pi.do pas - sa fuo.co d'a\_

..... ra - pi.do pas - sa fuo.co d'a - mor, ra - pi.do pas - sa fuo.co d'a\_

ra - pi.do pas - sa fuo.co d'a - mor, ra - pi.do pas - sa fuo.co d'a\_

368

*trueno*  
*pp*  
 -mor!  
 Splende,  
*pp*  
 -mor!  
 palpita,  
*pp*  
 -mor!  
 s'o - scu - ra,  
*pp*  
 -mor!  
 o -

370  
*pp*

splen.de,  
 s'oscu - ra,  
 palpita,  
 -scil - la, o - scil - la,  
 l'ul.ti.mo guizzo lampeggia e

372

374

*pp* Fuo - co di

*pp* Fuo - co di

*pp* Fuo - co di

*pp* Fuo - co di

*pp* Fuo - co di

muor. Fuo - co di

*pp* *leggero e staccato* *m.s.* *m.s.*

376

gio - ia, fuo - co di

gio - ia, fuo - co di

gio - ia, fuo - co di

gio - ia, fuo - co di

gio - ia, fuo - co di

gio - ia, fuo - co di

*m.s.* *m.s.*

gio - - ia Splen - de, s'o -  
 gio - - ia Splen - de, s'o -  
 gio - - ia ra - pi - do bril - - la!  
 gio - - ia ra - pi - do bril - - la!  
 gio - - ia ra - pi - do bril - - la!

378

- scu - - ra, l'ul - ti - mo  
 - scu - - ra, [sempre pp] l'ul - ti - mo  
 pal - - pi - ta, o - scil - - la,  
 pal - - pi - ta, o - scil - - la,  
 pal - - pi - ta, o - scil - - la, l'ul - ti - mo

380

guiz - zo lampeggia  
 guiz - zo e muor lampeggia lampeggia

382 *pp*

Fuo - co di gio - ia  
 Fuo - co di gio - ia  
 ra - pi - do  
 ra - pi - do

384 *f p*

ra - ni - do pas - sa  
 ra - pi - do pas - sa  
 bril - la! fuo - co d'a.  
 bril - la! fuo - co d'a.  
 bril - la! fuo - co d'a.

386 *f p*

*pp*  
 splen - de, s'o - scu - ra, pal - pi - ta, o -  
*pp*  
 splen - de, s'o - scu - ra, pal - pi - ta, o -  
*pp*  
 - mor! splen - de, s'o - scu - ra, pal - pi - ta, o -  
*pp*  
 - mor! splen - de, s'o - scu - ra, pal - pi - ta, o -  
*pp*  
 - mor! splen - de, s'o - scu - ra, pal - pi - ta, o -

388 *ppp* *leggero e staccato*

*pp*

-scil - la, l'ul - ti - mo guiz - zo lampeg - gia e  
 -scil - la, l'ul - ti - mo guiz - zo lampeg - gia e  
 -scil - la, l'ul - ti - mo guiz - zo lampeg - gia e  
 -scil - la, l'ul - ti - mo guiz - zo lampeg - gia e  
 -scil - la, l'ul - ti - mo guiz - zo lampeg - gia e

390

muor, lam - peg - gia, lam - peg - gia e  
 muor, l'ul - ti - mo guiz - zo lampeg - gia e  
 muor,  
 muor,  
 muor,  
 muor,

392

muor,  
muor,  
lam - peg-gia, lam - peg - gia e  
lam - peg-gia, lam - peg - gia e  
l'ul - ti - mo guiz - zo lampeg - gia e

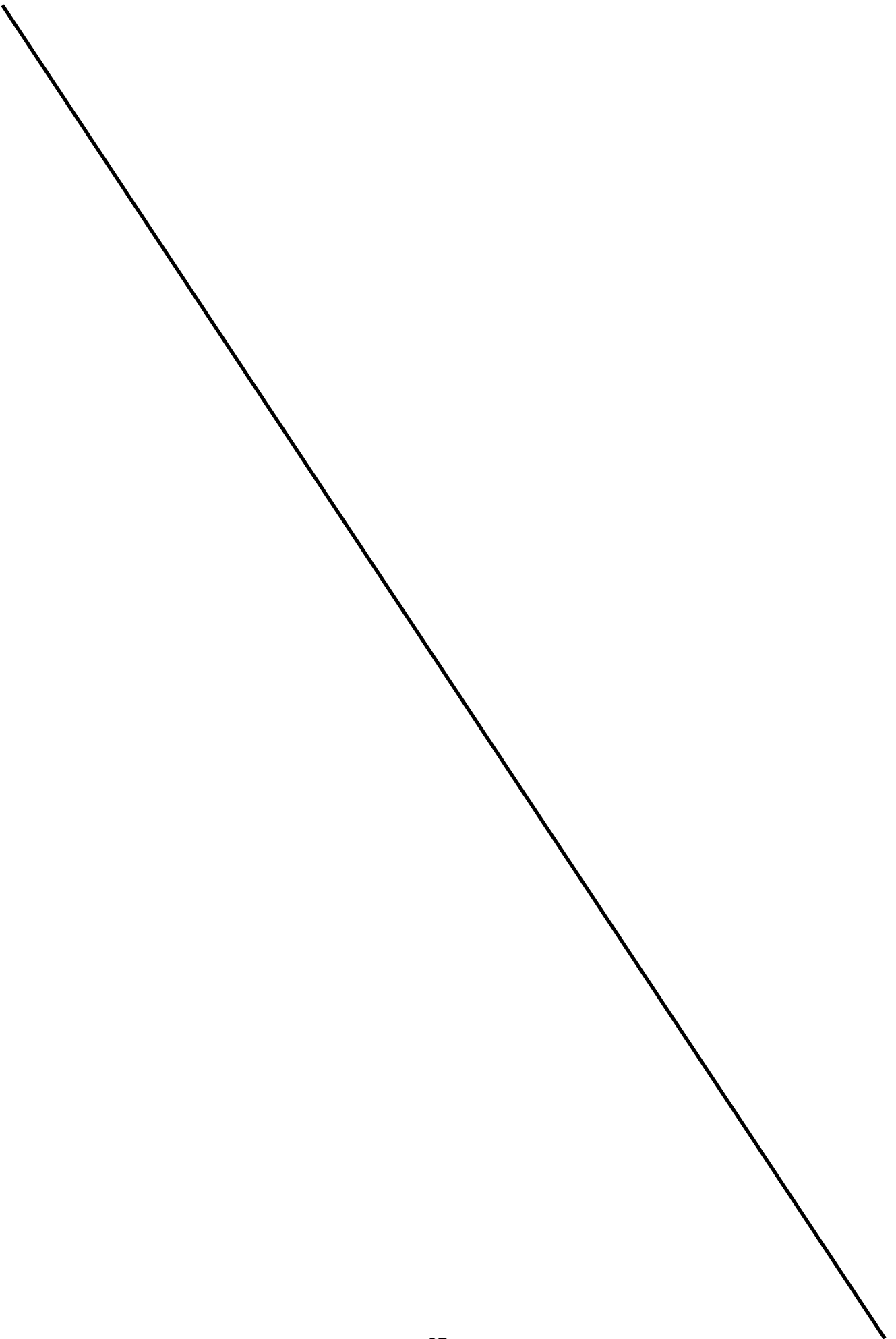
394

*dim. sempre* Il fuoco continua a splendere gaiamente ancora per qualche minuto

[pp] lam - peg-gia e muor.  
[pp] lam - peg-gia e muor.  
[pp] muor, lam - peg-gia e muor.  
[pp] muor, lam - peg-gia e muor.  
muor, lam - peg-gia e muor.

396

[dim. sempre]



Langsam.

Lohengrin (mit einem Fuß noch im Nachen, neigt sich zum Schwan).

L. *p* Nun sei bedankt, mein lie-ber Schwan! Zieh durch die wei-te

*pp* VI. *pp*

\* 3 \* 3 \* 3 \*

L. Flut— zu-rück da-hin, wo-her mich trug dein Kahn, keh wie-der nur zu un - serm Glück!

3 3

3 \*

(Der Schwan wendet langsam den Nachen und schwimmt den Fluß zurück: Lohengrin sieht ihm eine Weile wehmütig nach.)

L. Drum sei getreu dein Dienst ge-tan! Leb wohl! Leb wohl, mein lieber Schwan!

Ob. u. Kl. *pp* Vc. *pp*

3 3 3 3

Chor. Die Männer und Frauen.

*W. Sehr langsam.*

Alles so zart als möglich.

Sopran. *pp*

Alt. *pp*

Tenor I. (im Falsett) *pp*

Tenor II. *pp*

Baß I. *pp*

Baß II. *pp*

Wie faßt uns se - lig sü - Bes Grau - en, welch hol - - de Macht hält uns ge -

Wie faßt uns se - lig sü - Bes Grau - en, welch hol - - de Macht hält uns ge -

Wie faßt uns se - lig Grau - - - en!

Wie faßt uns se - lig Grau - - - en, was hält uns so ge -

Wie faßt uns se - lig Grau - - - en, welch hol - de Macht hält uns so ge -

Alles so zart als möglich.

VI. *pp*

3 3 3 3

\* 3 \*

(Hier verläßt Lohengrin das Ufer und schreitet langsam und feierlich nach dem Vordergrund.)

*pp* Wie ist erschön! *pp* O wie  
 bannt? Wie ist er schön und hehr zu schau - en, den solch ein Wun - dertrug ans  
 bannt? Wie ist er schön und hehr zu schau - en, den solch ein Wun - dertrug ans  
*pp* Wie ist erschön! *zart.* Wie ist erschön, o wie so hehr zu schau - en,  
 bannt? Wie schön, o wie so schön, o wie so schön und hehr ist er zu  
 bannt? *pp* Wie ist er schön und hehr zu er -  
*immer pp*

*pp* schön, wie hehr! *p* Wie schön!  
 Land! Wie ist er schön und hehr zu schau - en, den solch ein Wun - dertrug ans Land!  
*pp* Land! Wie ist er schön und hehr zu schau - en, den solch ein Wun - dertrug ans Land!  
*pp* den solch ein Wun - - der uns trug ans Land!  
*pp* schauen, wie so schön, den die - ses Wun - dertrug ans Land!  
 schau - - en, den solch Wun - dertrug ans Land!

Tempo : sehr lebhaft

E. se - - - hen, nimm al - - - les, was ich  
 O. all mein Hof - - fen hin? Wer <sup>(wütend)</sup> *ff*  
 L. reich, ja reich ver - - gol - - - ten  
 F. - - los ich bin!  
 K. Kom - - men, dei - - ner Fahrt! *ff* Er tö - - - ne, Sie - ges - wei - se,  
 Er tö - - ne, Sie - ges - wei - - - se, dem  
 → Fahrt! Heil! Heil! *ff* Er tö - - ne, Sie - ges - wei - - - se, dem  
 Fahrt! Heil! Heil! *ff* Er tö - - ne, Sie - ges - wei - - - se, dem  
 Fahrt! Heil! Heil! *ff* Er tö - - ne, Sie - ges - wei - - - se. dem  
 Fahrt! Heil! Heil! *ff* Er tö - - ne, Sie - ges - wei - - - se, dem  
 Fahrt! Heil! Heil! *ff* Er tö - - ne, Sie - ges - wei - - - se, dem

E. bin! In dir muß ich ver-ge - hen!

O. ist's, der ihn ge - schla - gen?

L. sein! Den Sieg

F. Am Heil muß ich ver-za - gen!

K. dem Hel - den laut zum höch - sten Prei - - se!

Hel - - den laut zum höch - sten - Prei - - - se! Ruhm dei - ner

Hel - - den laut zum höch - sten - Prei - - - se! Ruhm dei - ner

Hel - den laut zum Prei - - - se! Ruhm dei - ner

Hel - den laut zum höch - sten Prei - - - se! Ruhm dei - ner

Hel - den laut zum höch - sten Prei - - - se! Ruhm dei - ner

Hel - den laut zum höch - sten Prei - - - se! Ruhm dei - ner

ff

♩ ♩ \*

E. Vor dir schwind ich da-hin!

O. Vor dem ich macht-los bin? Wer ist's, vor dem ich macht - los

L. hab ich er-run - gen durch dei - - ne Rein' al - -

F. Mein Ruhm und Ehr ist hin! Am

K. Ruhm dei - ner Fahrt! Heil dei - ner Art! Ruhm dei - ner Fahrt!

Fahrt, — Preis dei - nem Kom-men! Heil dei - ner Art, — Schü - tzer der

Fahrt, — Preis dei - nem Kom-men! Heil dei - ner Art, — Schü - tzer der

Fahrt, — Preis dei - nem Kom-men! Heil dei - ner Art, — Schü - tzer der

Fahrt, — Preis dei - nem Kom-men! Heil dei - ner Art, — Schü - tzer der

Fahrt, — Preis dei - nem Kom-men! Heil dei - ner Art, — Schü - tzer der

Fahrt, — Preis dei - nem Kom-men! Heil dei - ner Art, — Schü - tzer der

Fahrt, — Preis dei - nem Kom-men! Heil dei - ner Art, — Schü - tzer der

♩ \*    ♪ \*    ♩ \*    ♪ \*



E. - - - - - les, nimm al - - - - - les,

O. Wär all mein Hof - - fen hin? Sollt ich vor ihm,

L. dir reich ver - gol - - ten sein! Nun soll,

F. hin! Mein Ruhm — und Ehr, mein Ruhm und Ehr —

K. Heil dei - nem Kom - - - men! Heil dei - ner Fahrt!

Sie - - - ges - wei - - - - sen! Heil — — — — — dei - ner

Sie - - - ges - wei - - - - sen! Heil — — — — — dei - ner

Sie - - - ges - wei - - - - sen! Heil — — — — — dei - ner

Sie - - - ges - wei - - - - sen! Heil — — — — — dei - ner

Sie - - - ges - wei - - - - sen! Heil — — — — — dei - ner

Sie - - - ges - wei - - - - sen! Heil — — — — — dei - ner

♩ \* ♩ \*

E. al - - - les, was ich bin! Nimm al - les, al - - -

O. vor ihm ver - za - - gen, sollt ich vor ihm ver - - za - - -

L. was du ge - lit - - ten, . dir reich ver - gol - ten sein, nun

F. ist hin! Mein Ruhm und Ehr ist hin!

K. Heil dei - nem Kom - men! Heil dei - nem Kom - men, dei - ner Fahrt!

Fahrt, dei - ner Art! Heil dei - ner Fahrt!

Fahrt, dei - ner Art! Heil dei - ner Fahrt!

Fahrt, dei - ner Art! Heil dei - ner Fahrt!

Fahrt, dei - ner Art! Heil dei - ner Fahrt!

Fahrt, dei - ner Art! Heil dei - ner Fahrt!

Fahrt, dei - ner Art! Heil dei - ner Fahrt!

Fahrt, dei - ner Art! Heil dei - ner Fahrt!

*ff*

S.  
 A.  
 T.  
 B.  
 K.

- - gen? Wä r all mein Hof - - fen hin, wä r  
 soll, was du ge - - lit - - ten, was du ge-  
 Weh, mich hat Gott ge - schla - gen, durch  
 Heil dei - ner Fahrt, Heil dei - - nem Kom - men! Heil dei - ner  
 Heil! Heil! Heil!  
 Heil! Heil dei - - nem Kom - - men, dei - - ner  
 Heil dei - ner Fahrt, Heil dei - - nem Kom - - men! Heil dei - ner  
 Heil dei - ner Fahrt, Heil dei - - nem Kom - - men! Heil dei - ner  
 Heil dei - ner Fahrt, Heil dei - - nem Kom - - men! Heil dei - ner  
 Heil dei - ner Fahrt, Heil dei - - nem Kom - - men! Heil dei - ner

Edition Peters. 9822

E. *les, was ich bin, nimm al - - -*

O. *all mein Hof - - - fen hin? Wär - - - all mein Hof - - -*

L. *lit - - ten, was du ge - lit - - ten, dir reich ver -*

F. *ihn ich, sieg - - los bin! Am Heil muß ich ver -*

K. *Fahrt, Heil, Heil dei - nem Kom - - men! Heil - -*

*- dei - - ner Art! Heil dir! Heil dir! Heil dei - -*

*Fahrt! Heil! Heil! Heil dir! Heil dir! Heil dei - -*

*Fahrt! Heil! Heil! Heil dir! Heil dir! Heil dei - -*

*Fahrt! Heil! Heil! Heil dir! Heil dir! Heil dei - -*

*Fahrt! Heil! Heil! Heil dir! Heil dir! Heil dei - -*

*Fahrt! Heil! Heil! Heil dir! Heil dir! Heil dei - -*

*8*

*3*

*3*

*3*

*ff*

*\**

*\**

*\**

E. - les, was ich bin! Nimm es hin, al - - - les  
 O. - - fen hin? Wär es hin? Wär es  
 L. gol - - - ten sein! Dir soll nun  
 F. za - - - gen! Mein Ruhm und Ehr ist da -  
 K. - dei - - ner Fahrt! Heil dir! Preis  
 - - ner Art! Heil dir! Preis  
 - - ner Art! Heil dir! Preis  
 - - ner Art! Heil dir! Preis  
 - - ner Art! Heil dir! Preis  
 - - ner Art! Heil dir! Preis  
 - - ner Art! Heil dir! Preis

*ff*

\* ♯ \* ♯ \* ♯ \* ♯ \*

E. hin! O nimm al - - - les hin!

O. hin? Wär all Hof - - fen hin?

L. reich ver - - gol - - - - - ten sein!

F. hin! Mein Ruhm und Ehr - - - - - ist da - hin!

K. dir! Heil - - dir! Heil - - dir! Heil - - - - - dei - ner Fahrt!

Friedrich sinkt zu Ortruds Füßen ohnmächtig zusammen.

dir! Heil dir! Heil dir! Heil dir! Heil dir!

dir! Heil - - dir! Heil - - dir! Heil - - dir! Heil - - dir!

Tenor I u. II.

Baß I u. II.

dir! Heil - - dir! Heil - - dir! Heil - - dir! Heil - - dir!

Junge Männer erheben Lohengrin auf seinen Schild und Elsa auf den Schild des Königs, auf welchen zuvor mehrere ihre Mäntel gebreitet haben: so werden beide unter Jauchzen davongetragen.

*W. Sehr feuriges Zeitmaß.*

*W. Immer noch steigern. Der Vorhang fällt.*